



Lorraine, Meurthe-et-Moselle
Nancy
rue du Sergent Blandan
Pavillon dit de la source

Fontaine

Références du dossier

Numéro de dossier : IM54304409
Date de l'enquête initiale : 2019
Date(s) de rédaction : 2019
Cadre de l'étude : inventaire topographique étude urbaine Nancy
Degré d'étude : étudié

Désignation

Dénomination : fontaine, fontaine à eau chaude
Précision sur la dénomination : fontaine thermale

Compléments de localisation

Milieu d'implantation : en ville
Références cadastrales : 2012, BT, 541

Historique

La fontaine est probablement réalisée entre 1913 et 1914, date de construction de l'établissement thermal. Différents éléments de la fontaine, dont les Trois grâces, le piédroit, le socle et la vasque, sont tirés des catalogues de vente de la fonderie du Val d'Osne située en Haute-Marne (statue n°164, socle n°123, bassin de vasque n°54, cf Archives municipales de Nancy, fonds non coté). La représentation des Trois grâces reprend la sculpture de Germain Pilon pour le monument du cœur d'Henri II, conservée au Musée du Louvre.

Les modèles de la statue, du socle et de la vasque semblent avoir été choisis par l'architecte Louis Lanternier (1859-1916), l'architecte Albert Jasson (1849-1923) semble avoir suivi la réalisation de l'ensemble comme en atteste les plans conservés aux Archives municipales de Nancy (fonds non coté).

Période(s) principale(s) : 1er quart 20e siècle ()

Dates : 1913 (daté par travaux historiques), 1914 (daté par travaux historiques)

Auteur(s) de l'oeuvre : Fonderie du Val d'Osne puis fonderie Barbezat & Cie - Val d'Osne, Albert Jasson (architecte, attribution par source), Louis Lanternier

Description

La fontaine est installée au centre du pavillon. La statue des Trois grâces, le piédroit, la vasque et le socle sont en fonte de fer. Les Trois grâces, drapées à l'antique, sont adossés au piédestal. Elles sont posées sur un socle triangulaire formé par trois pâtes de lions végétalisées reposant sur une frise de grecque. Le piédestal est formé par une colonne cannelée soutenant en son sommet une vasque d'où jaillissait la source. D'après les plans de la fontaine un motif de feuilles de laurier était dessiné sur le piédoche de la vasque aujourd'hui érodé par la rouille. Ces éléments reposent sur un socle en pierre (granite ?).

L'ensemble est entouré par un bassin circulaire en pierre fermé par un muret. Ce dernier comprend trois bornes auparavant prolongées d'un robinet d'où s'écoulait l'eau de la fontaine, permettant ainsi aux curistes ou aux verseuses d'eau de se servir en eau chaude (comme à Contrexéville).

Éléments descriptifs

Catégorie(s) technique(s) : ferronnerie, maçonnerie

Éléments structurels, forme, fonctionnement :

Matériaux :

Représentations :

personnage ; figures mythologiques

patte

lion

grecque

feuillage

laurier

Les Trois grâces

Références documentaires

Documents d'archive

- **Plans anciens, 1911-1912**
Plans anciens, 2 livrets, 1911-1912. AM Nancy. Sans cote. (Ce fonds conserve les plans anciens de Nancy-Thermal, ancienne cote : série M4-a1).
Archives municipales, Nancy : Sans cote

Annexe 1

Autres sources

Service de l'Inventaire général, région Grand Est, site de Nancy

Dossier documentaire sur Louis Lanternier

Dossier documentaire sur Nancy-Thermal

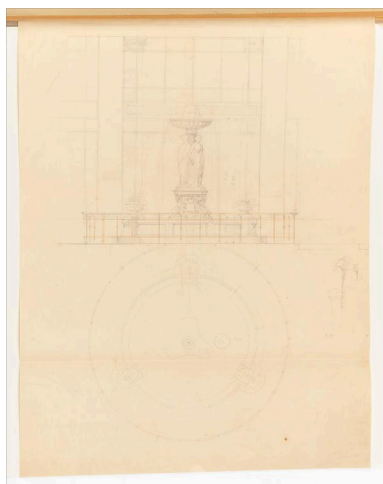
Dossier documentaire sur Grand Nancy-Thermal

Sources numériques

Kiosque Lorrain : <https://kiosque.limedia.fr/>

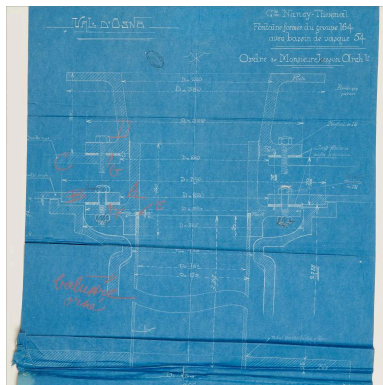
Nancy Hier (série de cartes postales anciennes) : <http://pboyer.fr/nancy-hier/category/943-16-nancy-thermal>

Illustrations



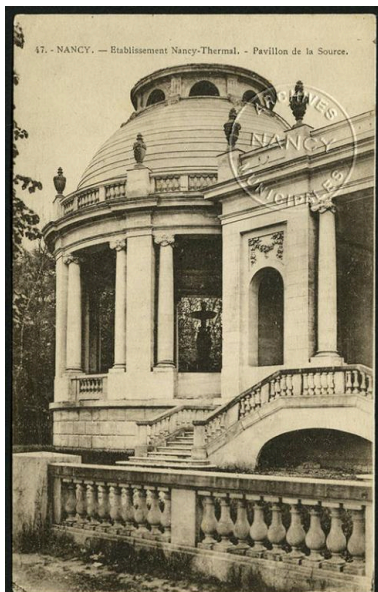
Projet de vasque pour la fontaine,
fonderie du Val d'Osne, non daté
Phot. Bertrand Drapier

Esquisse de la fontaine,
non datée, non signée
Phot. Bertrand Drapier
IVR41_20205410027NUC4A



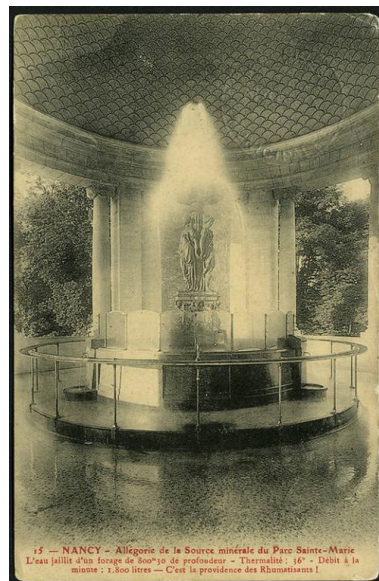
Plan de la fontaine, fonderie
du Val d'Osne, non daté
Phot. Bertrand Drapier
IVR41_20205410025NUC4A

Plan de la fontaine représentant
les Trois grâces, fonderie
du Val d'Osne, non daté
Phot. Bertrand Drapier
IVR41_20205410022NUC4A



Pavillon de la source Lanternier,
carte postale, 1er quart du 20e siècle
Phot. Archives municipales de Nancy
IVR41_20195430098_

IVR41_20205410023NUC4A



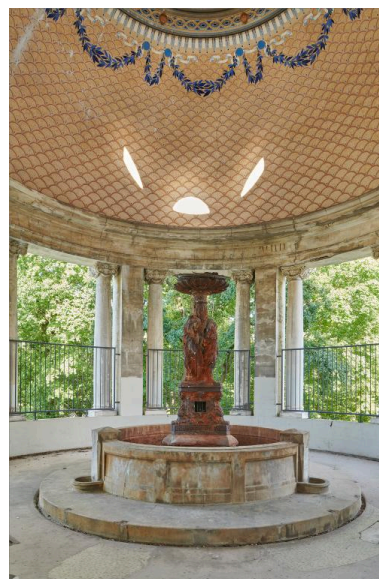
Pavillon de la source Lanternier,
vue sur la fontaine, carte
postale, 1er quart du 20e siècle
Phot. Archives municipales de Nancy
IVR41_20195430099_



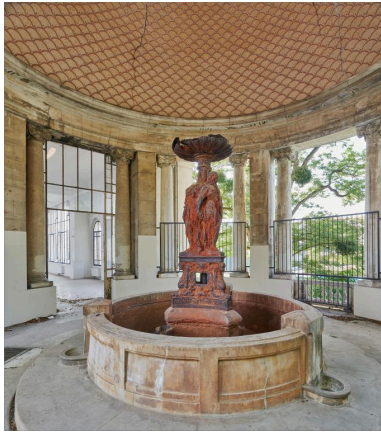
Fontaine, vue
d'ensemble, état en 1999
Phot. Alain George
IVR41_19995401146VA



Fontaine, vue depuis
le 1er étage de l'ORTF
Phot. Bertrand Drapier
IVR41_20195410899NUC4A



Fontaine, vue d'ensemble
Phot. Bertrand Drapier
IVR41_20195410863NUC4A



Fontaine, vue d'ensemble
Phot. Bertrand Drapier
IVR41_20195410865NUC4A



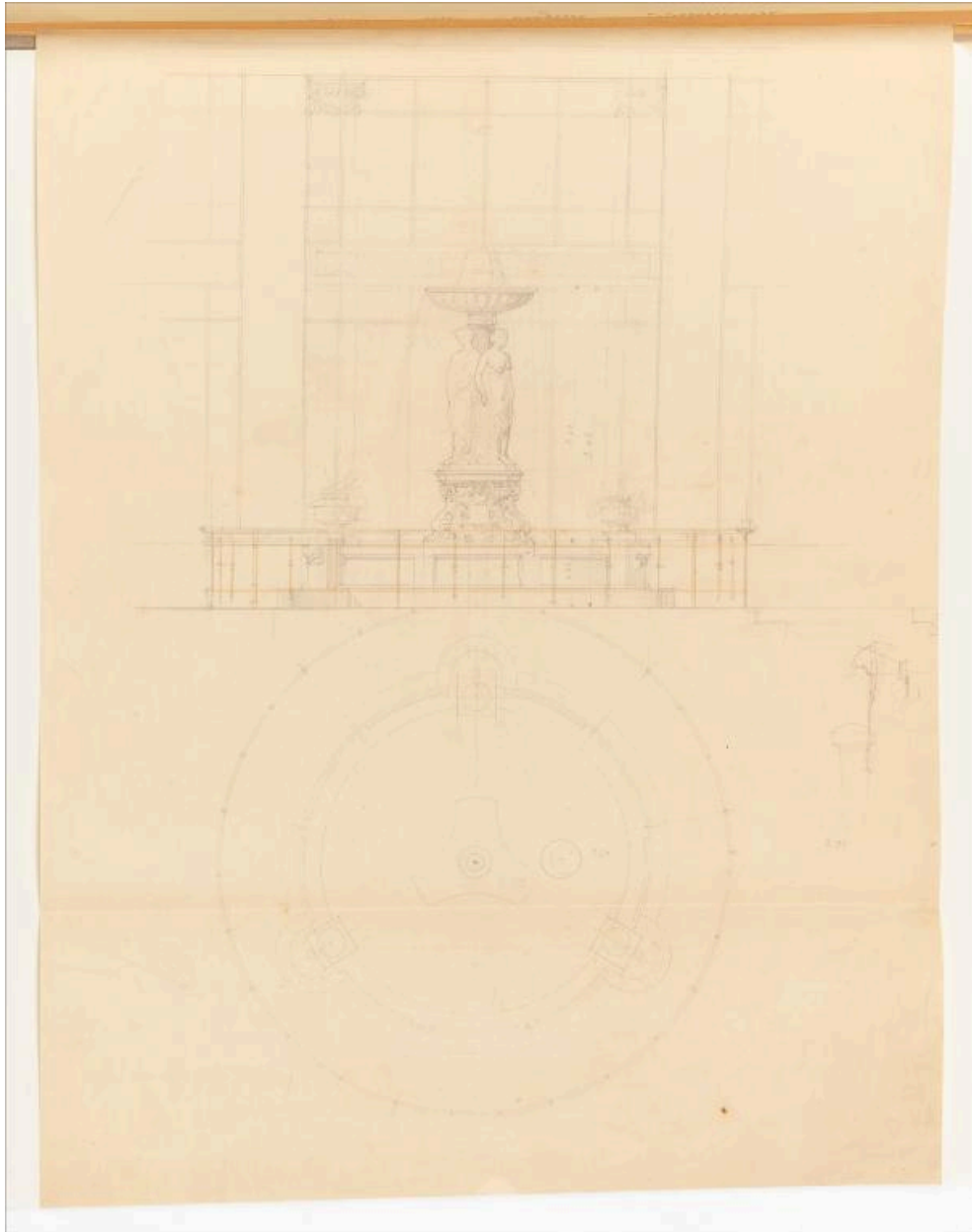
Fontaine représentant les
Trois grâces, réalisée par
les fonderies du Val d'Osne
Phot. Bertrand Drapier
IVR41_20195410866NUC4A



Fontaine, détail du socle
Phot. Bertrand Drapier
IVR41_20195410867NUC4A

Auteur(s) du dossier : Elise Nale

Copyright(s) : (c) Région Grand-Est - Inventaire général ; (c) Ville de Nancy ; (c) Métropole du Grand Nancy



Esquisse de la fontaine, non datée, non signée

Référence du document reproduit :

- **Plans anciens, 1911-1912**
Plans anciens, 2 livrets, 1911-1912. AM Nancy. Sans cote. (Ce fonds conserve les plans anciens de Nancy-Thermal, ancienne cote : série M4-a1).
Archives municipales, Nancy : Sans cote

IVR41_20205410027NUC4A

Auteur de l'illustration : Bertrand Drapier

Date de prise de vue : 2019

(c) Région Grand Est - Inventaire général
communication libre, reproduction soumise à autorisation



Plan de la fontaine représentant les Trois grâces, fonderie du Val d'Osne, non daté

Référence du document reproduit :

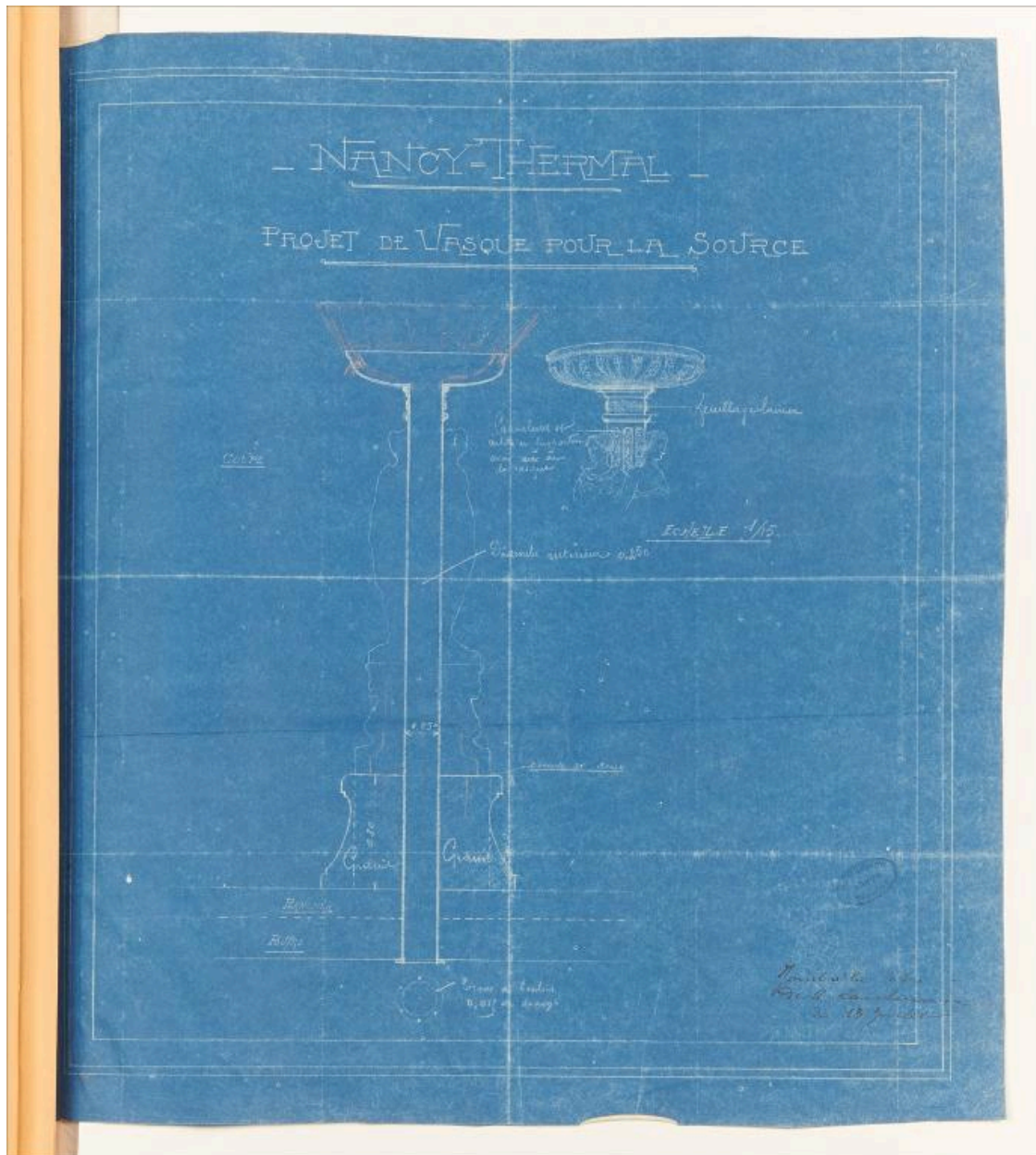
- **Plans anciens, 1911-1912**
Plans anciens, 2 livrets, 1911-1912. AM Nancy. Sans cote. (Ce fonds conserve les plans anciens de Nancy-Thermal, ancienne cote : série M4-a1).
Archives municipales, Nancy : Sans cote

IVR41_20205410022NUC4A

Auteur de l'illustration : Bertrand Drapier

Date de prise de vue : 2019

(c) Région Grand Est - Inventaire général
communication libre, reproduction soumise à autorisation



Projet de vasque pour la fontaine, fonderie du Val d'Osne, non daté

Référence du document reproduit :

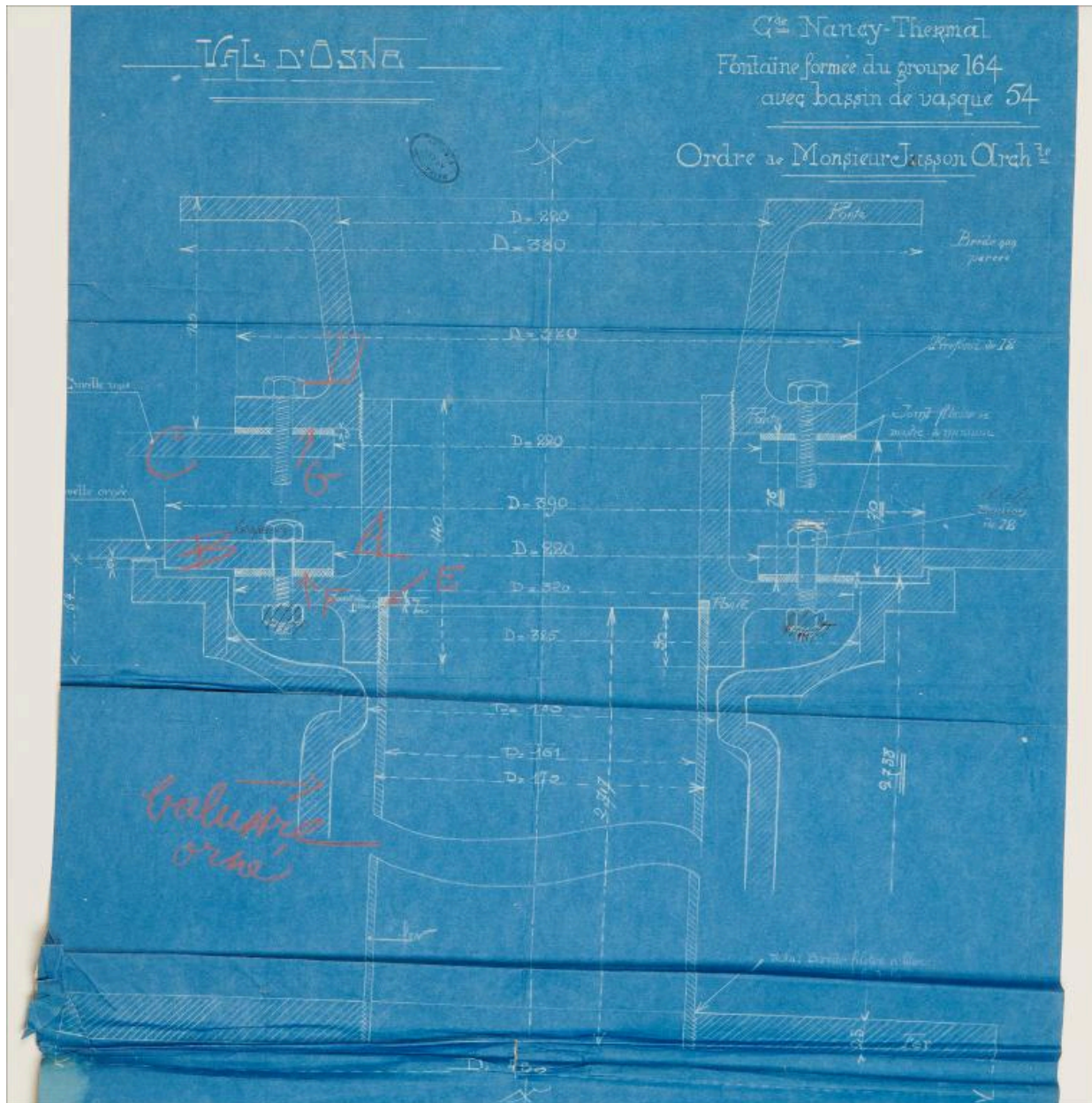
- **Plans anciens, 1911-1912**
Plans anciens, 2 livrets, 1911-1912. AM Nancy. Sans cote. (Ce fonds conserve les plans anciens de Nancy-Thermal, ancienne cote : série M4-a1).
Archives municipales, Nancy : Sans cote

IVR41_20205410023NUC4A

Auteur de l'illustration : Bertrand Drapier

Date de prise de vue : 2019

(c) Région Grand Est - Inventaire général
communication libre, reproduction soumise à autorisation



Plan de la fontaine, fonderie du Val d'Osne, non daté

Référence du document reproduit :

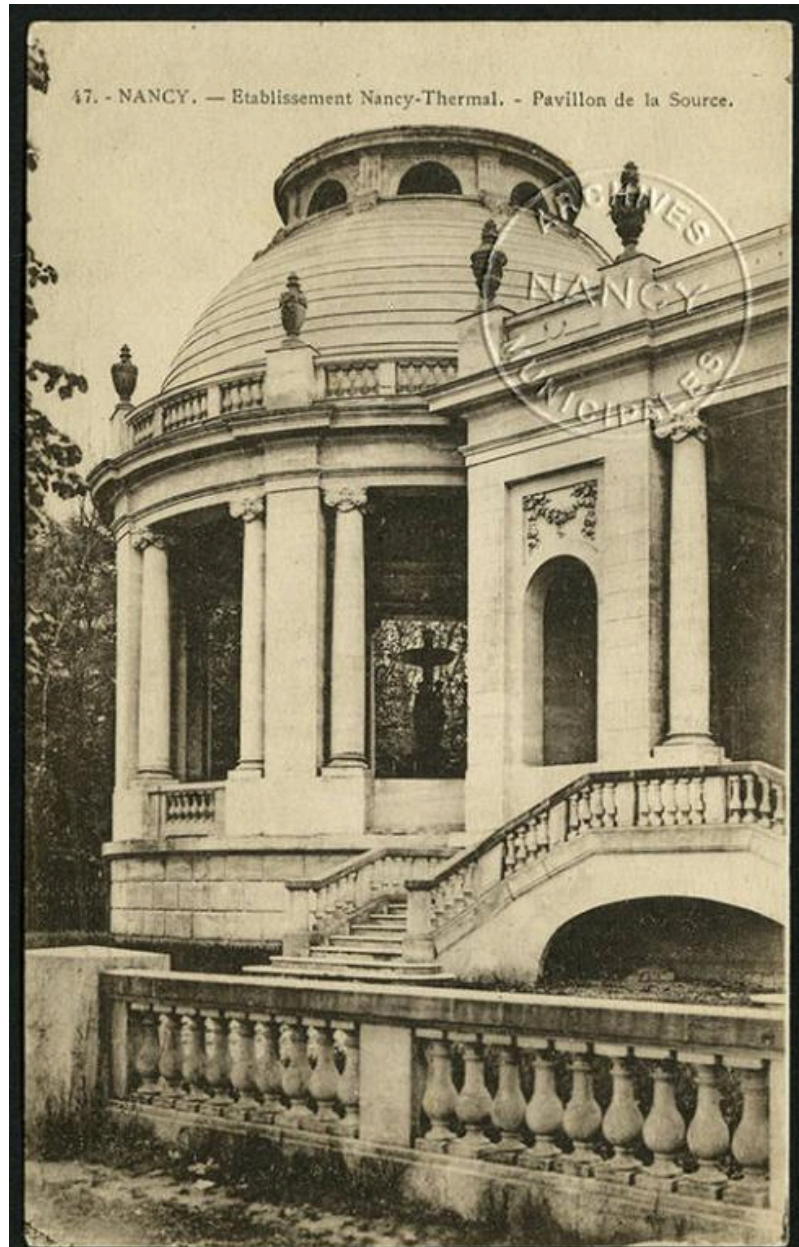
- **Plans anciens, 1911-1912**
Plans anciens, 2 livrets, 1911-1912. AM Nancy. Sans cote. (Ce fonds conserve les plans anciens de Nancy-Thermal, ancienne cote : série M4-a1).
Archives municipales, Nancy : Sans cote

IVR41_20205410025NUC4A

Auteur de l'illustration : Bertrand Drapier

Date de prise de vue : 2019

(c) Région Grand Est - Inventaire général
communication libre, reproduction soumise à autorisation



Pavillon de la source Lanternier, carte postale, 1er quart du 20e siècle

Référence du document reproduit :

- **Archives municipales, Nancy. Cote : 106 Fi 2242**
Archives municipales, Nancy. Cote : 106 Fi 2242
Archives municipales, Nancy : 106 Fi 2242

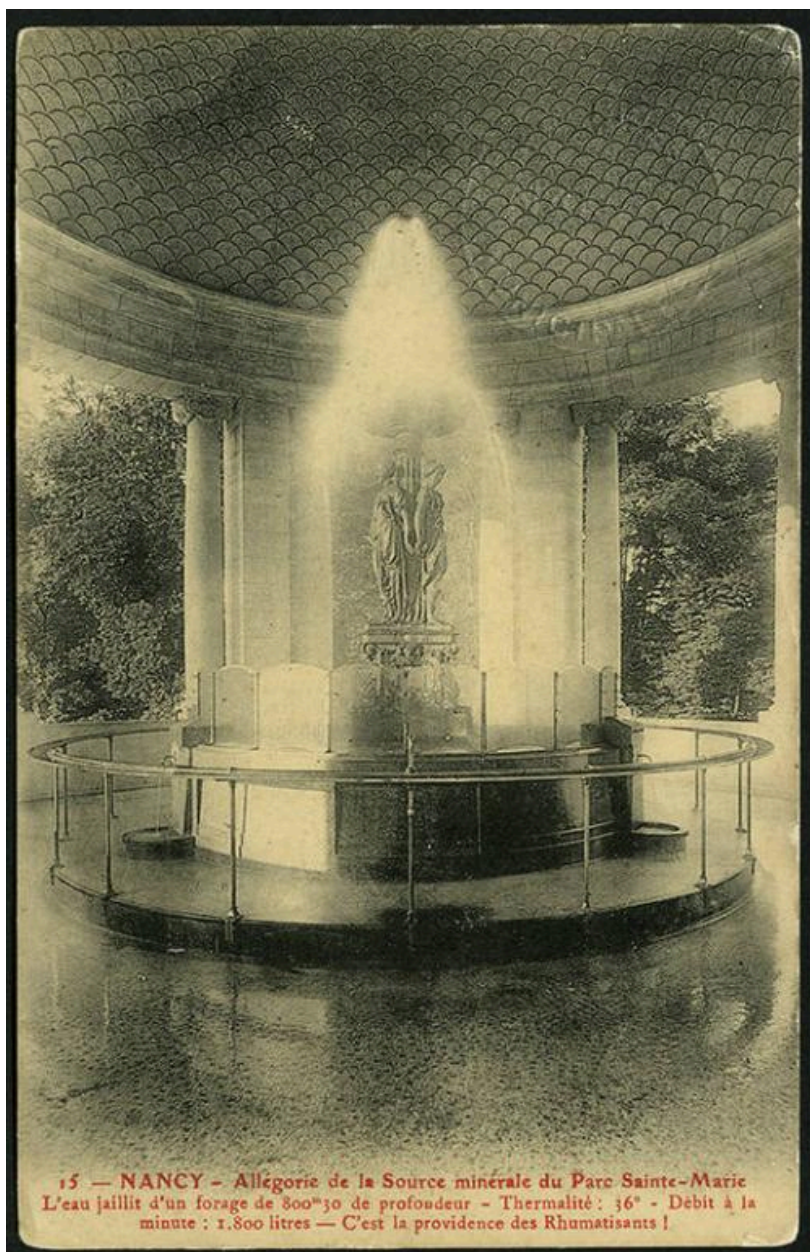
IVR41_20195430098_

Auteur de l'illustration : Archives municipales de Nancy

Date de prise de vue : 2019

(c) Ville de Nancy

communication libre, reproduction soumise à autorisation



Pavillon de la source Lanternier, vue sur la fontaine, carte postale, 1er quart du 20e siècle

Référence du document reproduit :

- **Archives municipales, Nancy. Cote : 106 Fi 2244. Allégorie de la source minérale du parc Sainte-Marie. L'eau jaillit d'un forage de 800 mètres 30 de profondeur. Thermalité: 36°. Débit à la minute: 1 800 litres. C'est la providence des rhumatisants!**
Archives municipales, Nancy. Cote : 106 Fi 2244
Archives municipales, Nancy : 106 Fi 2244

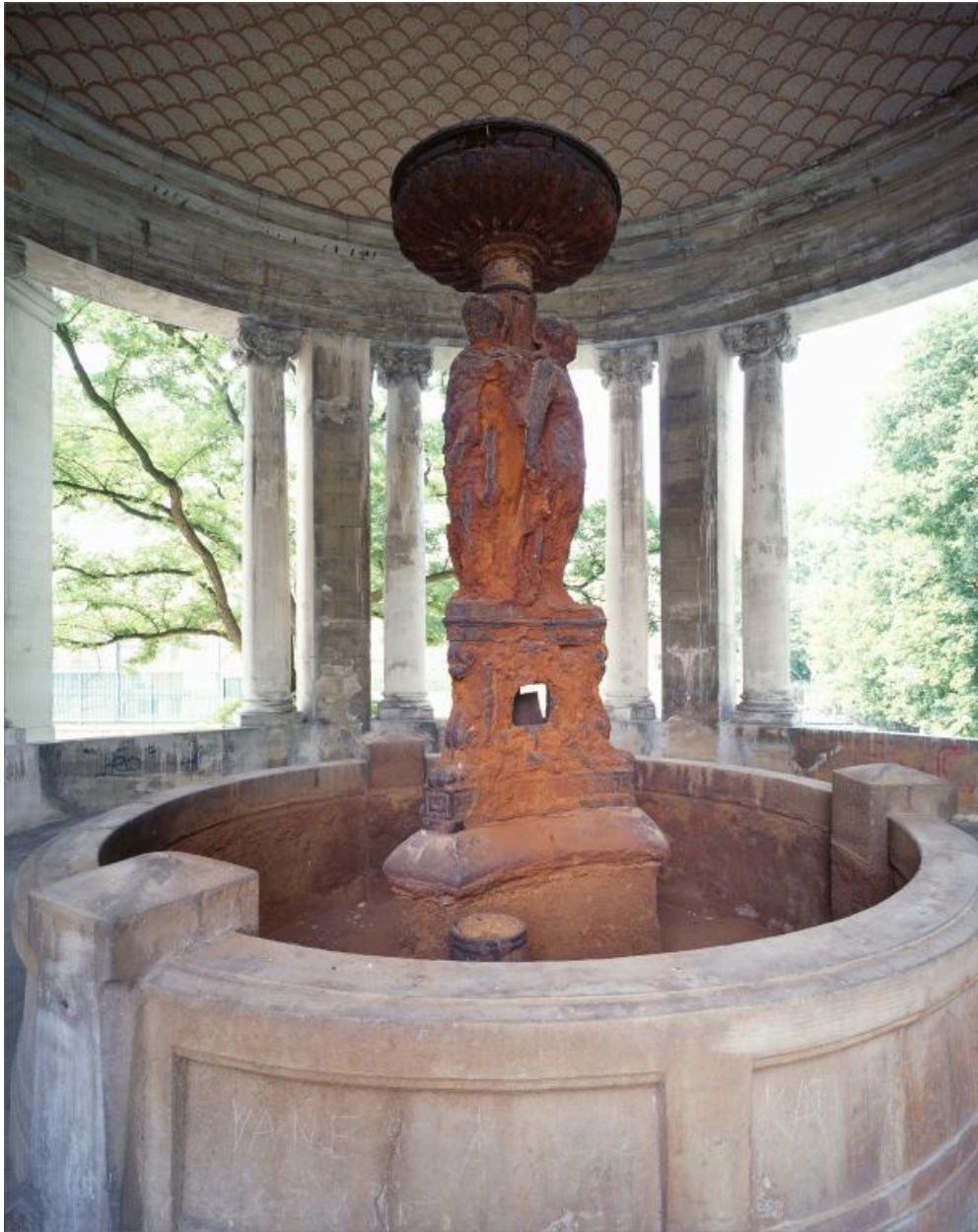
IVR41_20195430099_

Auteur de l'illustration : Archives municipales de Nancy

Date de prise de vue : 2019

(c) Ville de Nancy

communication libre, reproduction soumise à autorisation



Fontaine, vue d'ensemble, état en 1999

IVR41_19995401146VA

Auteur de l'illustration : Alain George

Date de prise de vue : 1999

(c) Région Grand Est - Inventaire général
communication libre, reproduction soumise à autorisation



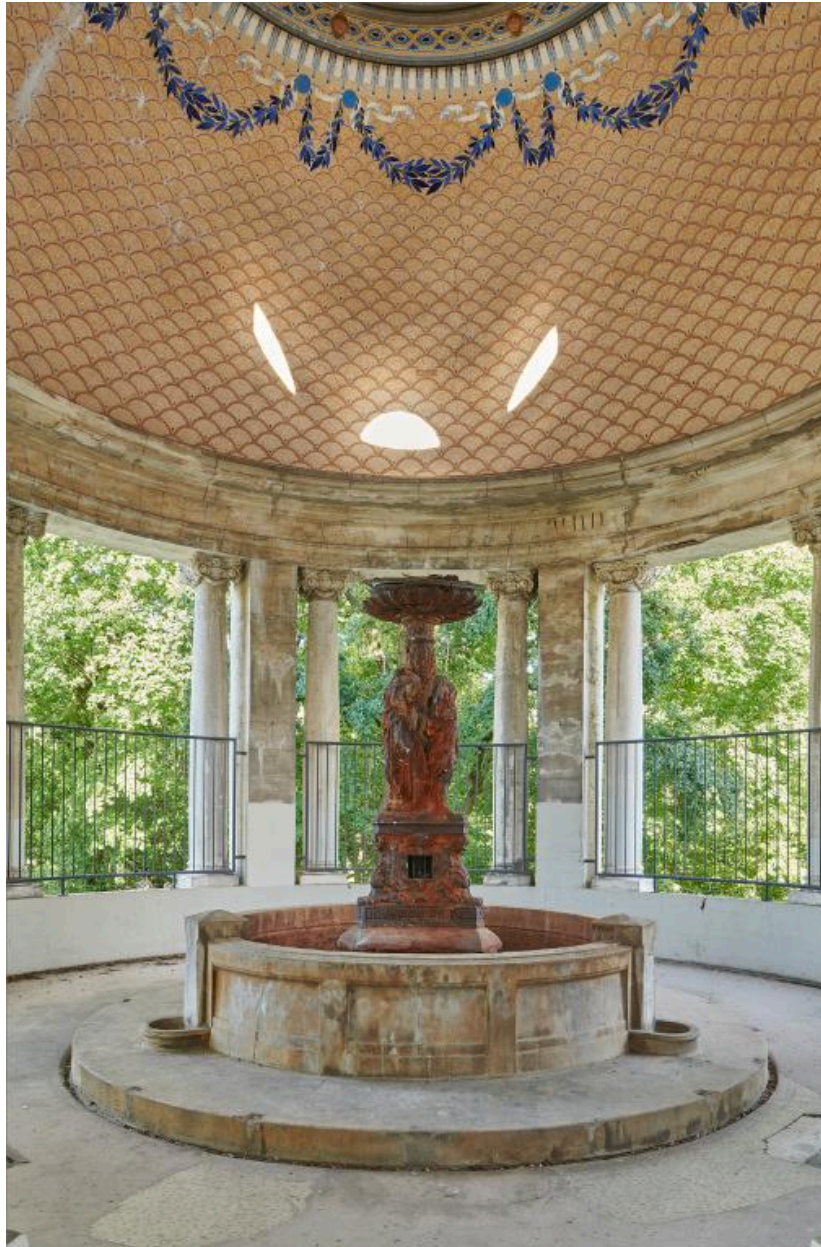
Fontaine, vue depuis le 1er étage de l'ORTF

IVR41_20195410899NUC4A

Auteur de l'illustration : Bertrand Drapier

Date de prise de vue : 2019

(c) Région Grand Est - Inventaire général
communication libre, reproduction soumise à autorisation



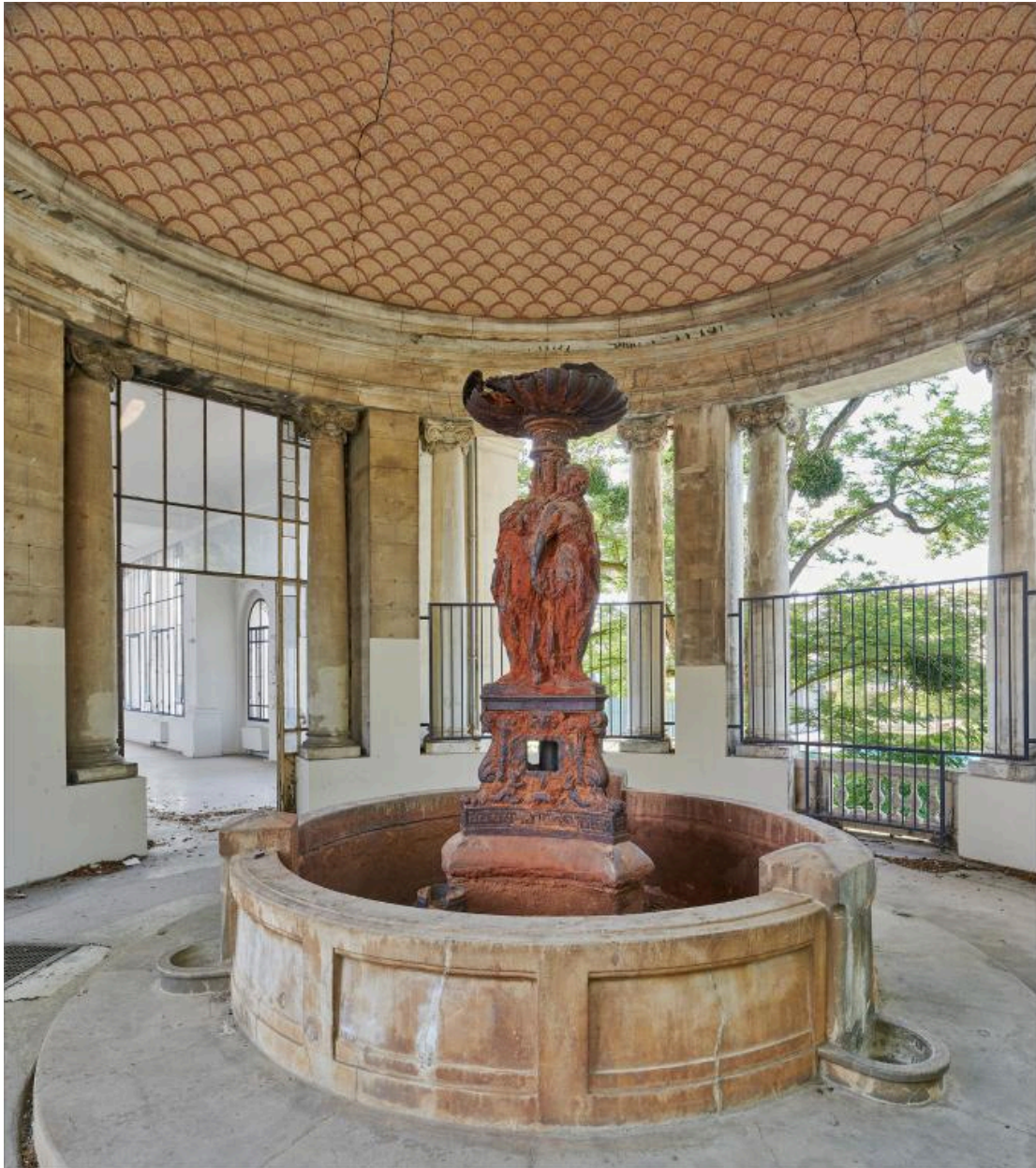
Fontaine, vue d'ensemble

IVR41_20195410863NUC4A

Auteur de l'illustration : Bertrand Drapier

Date de prise de vue : 2019

(c) Région Grand Est - Inventaire général
communication libre, reproduction soumise à autorisation



Fontaine, vue d'ensemble

IVR41_20195410865NUC4A

Auteur de l'illustration : Bertrand Drapier

Date de prise de vue : 2019

(c) Région Grand Est - Inventaire général
communication libre, reproduction soumise à autorisation



Fontaine représentant les Trois grâces, réalisée par les fonderies du Val d'Osne

IVR41_20195410866NUC4A

Auteur de l'illustration : Bertrand Drapier

Date de prise de vue : 2019

(c) Région Grand Est - Inventaire général

communication libre, reproduction soumise à autorisation



Fontaine, détail du socle

IVR41_20195410867NUC4A

Auteur de l'illustration : Bertrand Drapier

Date de prise de vue : 2019

(c) Région Grand Est - Inventaire général
communication libre, reproduction soumise à autorisation